

**PRESSEMITTEILUNG**

Nr. 12 - 2012: 1. Juni 2012

**TSX-V: CLZ**  
[www.canasil.com](http://www.canasil.com)

**Canasil entdeckt beim Projekt Sandra-Escobar im mexikanischen Bundesstaat Durango mittels hochhaltiger Oberflächenproben eine neue Silberzone**

**Vancouver, 1. Juni 2012** - Canasil Resources Inc. (Canasil, **TSX-V: CLZ, DB Frankfurt: 3CC**) gibt die Entdeckung einer neuen signifikanten Silberzone beim Projekt Sandra-Escobar im Norden des mexikanischen Bundesstaates Durango bekannt. Das jüngst durchgeführte Programm des Unternehmens, das Probeentnahmen an der Oberfläche und geologische Geländeaufnahmen umfasste, grenzte auf einer Fläche von 600 Metern auf 200 Metern eine Zone mit Stockwerk- und eingesprengter Silbermineralisierung, die 3 Kilometer südöstlich der zuvor anhand von Bohrungen untersuchten Silbererzgangbrekzien Candelaria und San Francisco liegt, ab. Sechszehn der einundzwanzig Proben, die von engen Erzgängen und mineralisierten Halden in dieser Zone entnommen wurden, ergaben Silbergehalte von über 250 g/t, wobei acht Proben gar Gehalte von über 500 g/t Silber und vier von über 1.000 g/t Silber ergaben. Diese sind in der nachstehenden Tabelle näher beschrieben. Diese Zone steht mit einem von Nordwesten nach Südosten strebenden strukturellen Korridor und einer kleinen Anomalie des spezifischen Widerstands, die in den geophysikalischen ZTEM-Flugvermessungen im Jahr 2011 abgegrenzt wurde, in Zusammenhang. Dieser mutmaßliche Silbertrend konnte auf über 3 Kilometern von den Silbererzgangbrekzien Candelaria und San Francisco, wo Bohrung SE-11-11 52,5 Meter mit 19 g/t Silber (zuerst am 17. Oktober 2011 bekanntgegeben) durchteufte, nachgewiesen werden und könnte bedeutende Silbermineralisierung mit großen Tonnengehalten beherbergen. Zur Abgrenzung dieser Zone werden weitere Gesteinsproben entnommen und geophysikalische Bodenvermessungen durchgeführt werden.

Gary Nordin, Director von Canasil, erklärte: „Wir sind mit der anhaltenden Erschließung und Abgrenzung des Potenzials für weitere eingesprengte und hochhaltige Silbermineralisierung beim Projekt Sandra-Escobar überaus zufrieden. Zusammen mit dem eingehenden Explorationsprogramms 2011 haben wir auf einem überaus weitläufigen Gebiet mittlerweile 5 Zielzonen entlang einer Reihe von Trends, die das intrusive Zentrum im zentralen Teil des Projekts umgeben, abgegrenzt. Dies weist weiterhin auf das Potenzial für ein riesiges mineralisiertes System beim Projekt Sandra-Escobar für weitere Explorationsarbeiten hin.“

**Oberflächenproben 2012 bei Sandra-Escobar – südöstliche Silberzone**

Probe	Rechtswert	Hochwert	Höhe (m)	Mächtigkeit (m)	Ag g/t	Cu %	Pb %	Zn %
812	433479	2834190	2299	0,50	19	0,0010	0,0953	0,0111
813	433551	2834247	2283	0,50	<b>292</b>	0,0147	0,3750	0,0293
814	433541	2834294	2274	Halde	143	0,0136	0,0143	0,0517
815	433524	2834283	2258	Halde	<b>295</b>	0,0136	0,0372	0,0308
816	433574	2834167	2308	Halde	<b>279</b>	0,0974	0,1260	0,0720
817	433587	2834164	2315	Halde	<b>260</b>	0,0413	0,2070	0,0479
818	433595	2834148	2317	Halde	<b>300</b>	0,0351	0,2610	0,0355
819	433617	2834147	2319	Halde	<b>616</b>	0,0793	0,7040	0,1055
820	433632	2834110	2317	0,25	91	0,0100	0,6460	0,0518
1901	433172	2834325	2236	0,30	<b>1.050</b>	0,0054	0,0418	0,0141
1902	433178	2834328	2237	0,25	<b>1.465</b>	0,0071	0,0635	0,0133
1903	433175	2834330	2238	0,25	<b>1.440</b>	0,0133	0,1005	0,0185
1904	433185	2834328	2237	0,20	<b>862</b>	0,0124	0,3440	0,0235
1905	433177	2834344	2236	Halde	<b>768</b>	0,0106	0,0495	0,0080
1906	433186	2834353	2237	Gestein	53	0,0003	0,0064	0,0086
1907	433524	2834284	2269	Halde	<b>265</b>	0,0220	0,0485	0,0323

1908	433545	2834260	2275	0,40	<b>1.090</b>	0,0259	0,0082	0,0151
1909	433350	2834286	2252	0,30	<b>387</b>	0,0081	0,2840	0,0138
1910	433350	2834285	2252	0,50	<b>58</b>	0,0007	0,0674	0,0149
1911	433340	2834302	2241	Halde	<b>509</b>	0,0066	0,0483	0,0160
1912	433192	2834349	2242	0,40	<b>374</b>	0,0018	0,0421	0,0050

## Canasil Resources Inc.

Pressemitteilung Nr. 12 - 2012: 1. Juni 2012

Seite 2/3

Die Mineralisierung in dieser Zone liegt in engen Carbonat-Barit-Erzgängen, deren Mächtigkeit zwischen 0,25 Metern und 0,90 Metern liegt, vor. Zehn Proben des Erzganzmaterials wiesen Silbergehalte von 19 g/t bis 1.465 g/t mit einem Durchschnittsgehalt von 707 g/t Silber auf einer Mächtigkeit von durchschnittlich 0,335 Metern auf. Zwei Proben des drusenreichen porösen vulkanischen Tuffmuttergesteins, das außerhalb von den Erzgängen liegt, ergab Silbergehalte von 53 g/t bzw. 57,8 g/t, was auf das Potenzial für eingesprengte Silbermineralisierung hinweist. Neun Proben, die von Halden bei den historischen Abbaustätten in diesem Gebiet entnommen wurden, ergaben Silbergehalte von 143 g/t bis 768 g/t (durchschnittlich 381 g/t Silber).

Die Entnahme der Proben an der Oberfläche wurde vom mexikanischen 100%-Tochterunternehmen von Canasil, Minera Canasil S.A. de C.V., unter der Leitung von Erme Eriquez (CPG, Director of Exploration and Development) durchgeführt und überwacht. Die Proben wurden zur Aufbereitung an ALS Chemex Laboratories in Zacatecas (Mexiko) und anschließend zur Analyse an ALS Chemex in North Vancouver (BC, Kanada) geschickt. Eine 30 Gramm schwere Teilprobe wurde mittels Brandprobe mit Atomabsorptionsabschluss auf Gold und Silber und eine 1,00 Gramm schwere Probe durch Königwasseraufschluss und Atomabsorptionsabschluss auf Kupfer, Blei und Zink analysiert. Gary Nordin (P.Geol. British Columbia), Director von Canasil, ist der ausgewiesene qualifizierte Sachverständige gemäß NI 43-101.

Das **Projekt Sandra-Escobar** liegt 200 Kilometer nordwestlich der Hauptstadt Victoria de Durango im Norden des mexikanischen Bundesstaates Durango. Es verfügt über eine ausgezeichnete Infrastrukturanbindung und erstreckt sich entlang eines wichtigen Mineralisierungstrend, der zahlreiche ehemals und gegenwärtig aktive Silber- und Goldminen sowie Lagerstätten beherbergt. Das Projektgelände beherbergt ein mineralisiertes System, das oberhalb eines alterierten Rhyolithkuppenkomplexes liegt und von geologischen Formationen, Alterationsmustern und beträchtlichen Hinweisen auf Gold-, Silber- und Basismetallmineralisierung umgeben ist. Diese Eigenschaften deuten auf das Potenzial eines eingebetteten großen Systems mit eingesprengter Gold-, Silber- und Basismetallmineralisierung hin. Das Kuppengebiet ist von etlichen hochhaltigen Silber- und Golderzergängen umgeben.

Canasil ist zu 100% im Besitz des Konzessionsgebiets Sandra, das eine Fläche von 7.451 Hektar abdeckt, und hat eine Optionsvereinbarung mit Pan American Silver unterzeichnet, welcher zufolge das Unternehmen eine Beteiligung von 51% am angrenzenden 643 Hektar umfassenden Projekt Escobar erwerben kann. Die Explorationsausgaben von Canasil werden der ersten verpflichteten Aufwendung von 1.000.000 \$ zur Sicherung der 51%-Beteiligung an den Escobar-Claims angerechnet werden. Anschließend wird Pan American über das Recht verfügen, eine 51%-Beteiligung an den vereinten Claims durch die Zahlung des dreifachen Betrags der angefallenen Explorationskosten zu erwerben. Bis dato hat Canasil im Rahmen der Vereinbarung Explorationsausgaben in Höhe von 975.000 \$ getätigt.

### Über Canasil:

Canasil ist ein kanadisches Rohstoffexplorationsunternehmen mit Beteiligungen an Edel- und Basismetallprojekten in den mexikanischen Bundesstaaten Durango, Sinaloa und Zacatecas sowie in British Columbia (Kanada). Zu den Direktoren und dem Management des Unternehmens zählen Fachleute der Branche, die bereits umfangreiche Erfahrung in der Auffindung und erfolgreichen Weiterentwicklung von Rohstoffexplorationsprojekten haben. Das Unternehmen beschäftigt sich aktiv mit der Exploration seiner Rohstoffkonzessionsgebiete.

Nähere Informationen erhalten Sie über:

**Bahman Yamini**

**President und C.E.O.**  
**Canasil Resources Inc.**  
**Tel: +1-604-709-0109**  
[www.canasil.com](http://www.canasil.com)

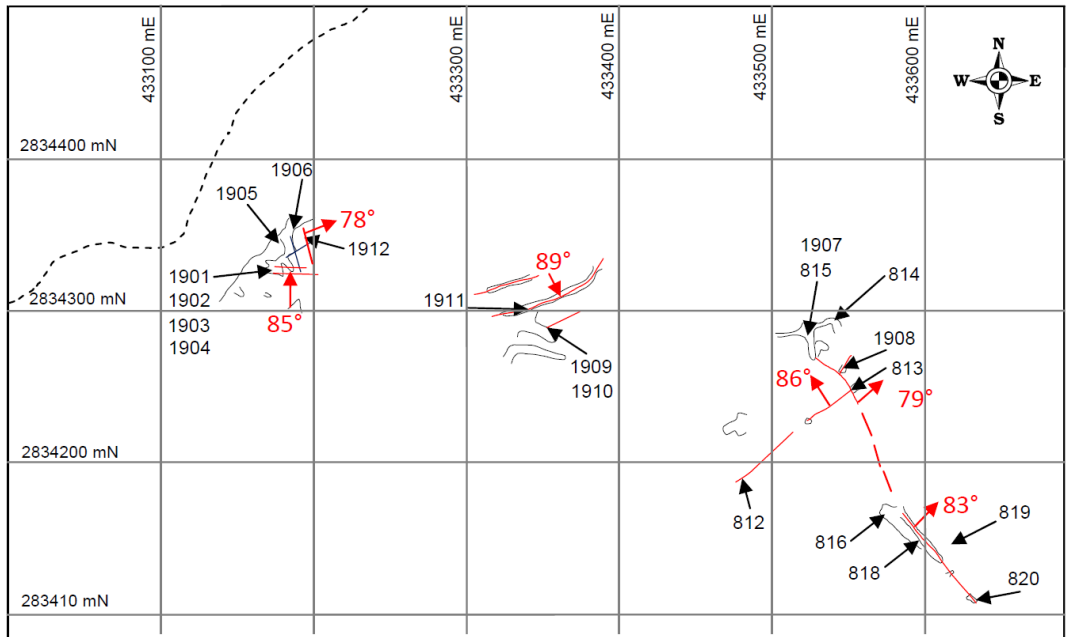
*Die TSX Venture Exchange und deren Regulierungsorgane (in den Statuten der TSX Venture Exchange als Regulation Services Provider bezeichnet) übernehmen keinerlei Verantwortung für die Angemessenheit oder Genauigkeit dieser Pressemeldung.*

**Canasil Resources Inc.**  
Pressemitteilung Nr. 12 - 2012: 1. Juni 2012

Seite 3/4

---

***Südöstliche Silberzone bei Sandra-Escobar – Lage der Oberflächenproben***



Sample	Width (m)	Au (ppm)	Ag (ppm)	Cu (ppm)	Pb (ppm)	Zn (ppm)
812	0.5	<0.005	19	10	953	111
813	0.5	<0.005	292	147	3,750	293
814	Dump	<0.005	143	136	143	517
815	Dump	<0.005	295	136	372	308
816	Dump	<0.005	279	974	1,260	720
817	Dump	<0.005	260	413	2,070	479
818	Dump	<0.005	300	351	2,610	355
819	Dump	<0.005	616	793	7,040	1,055
820	0.25	0.005	91	100	6,460	518
1901	0.3	<0.005	1,050	54	418	141
1902	0.25	<0.005	1,465	71	635	133
1903	0.25	<0.005	1,440	133	1,005	185
1904	0.2	<0.005	862	124	3,440	235
1905	Dump	<0.005	768	106	495	80
1906	Rock	<0.005	53	3	64	86
1907	Dump	<0.005	265	220	485	323
1908	0.4	<0.005	1,090	259	82	151
1909	0.3	<0.005	387	81	2,840	138
1910	0.5	<0.005	57.8	7	674	149
1911	Dump	<0.005	509	66	483	160
1912	0.4	<0.005	374	18	421	50

Explanation:

- Dirt road
- 1901 → Sample
- Mine workings
- Veinlets

Minera Canasil, S.A. de C.V.

Sandra Project  
Durango, Mexico  
Chip Sampling Map  
Plan View



Date:	May 11, 2012	Scale:	Graphic	Figure: <b>1</b>
Projection:	UTM13-N27	State/Province:	Durango	
Author:	Minera Canasil	File:	120511SandraEscobar.doc	

**Südöstlicher Silbertrend & mineralisierter Korridor bei Sandra-Escobar – Lage der Oberflächenproben**

